



CAJONES INTEGRADOS PARA CAJAS
CAJAS PARA DEBAJO DEL MOSTRADOR
CAJAS PARA ENCIMA DEL MOSTRADOR
CAJAS CON TAPA DE RESORTE

MANUAL DE INSTRUCCIONES
PARA CAJAS CON TAPA DE RESORTE

Copyright – 2001, 2004 Mogler-Kassen GmbH, Bad Rappenau
Impreso en Alemania
Todos los derechos reservados

Este folleto no puede reproducirse de ninguna manera total o parcialmente, ni traducirse a otros idiomas, ni transmitirse a terceros sin el previo consentimiento por escrito de la empresa Mogler.

Mogler-Kassen GmbH
Obere Mühle 17
D-74906 Bad Rappenau-Bonfeld
Teléfono: +49 - 70 66 - 99 44-10
Telefax: +49 - 70 66 - 99 44-11

Internet: <http://www.mogler.de>
Correo electrónico: technik@mogler.de

Edición 1.1
Marzo 2004

Podrá consultar otros manuales de instrucciones de la empresa Mogler en su idioma, en nuestra página principal, pulsando "Descargar".

Índice

Introducción	I
Advertencias generales	I
Garantía limitada	I
Términos de la garantía	2
Advertencias de seguridad	4
Instalación	4
Primera apertura de la caja	5
Bandeja extraíble de la caja	6
Montaje de la caja	9
Colocación de la tapa de la bandeja extraíble en la caja	10
Puesta en funcionamiento	II
Conexión de la caja con tapa de resorte	11
Apertura de la caja	12
Consulta del estado	12
Cerradura de cilindro	13
Cajas sin cerradura de cilindro	14

Mantenimiento

15

Solución de problemas

16

Corte de corriente 16

La tapa de la caja no se puede cerrar 17

La caja no se puede abrir 18

 Desmontaje del electroimán de liberación y del microinterruptor 19

 Cambio del electroimán de liberación 21

 Cambio del microinterruptor 21

 Cambio de los cables de conexión 22

 Cambio del resorte del fondo 23

No aparece indicado el estado 24

Otros 25

 La llave está rota 25

Apéndice

26

Lista de recambios 26

Accesorios 27

Datos técnicos 27

 Dimensiones 27

 Valores de conexión estándar 27

Introducción

I.1 Advertencias generales

- Lea el manual de instrucciones **antes de** instalar la caja o utilizarla por primera vez.
- Tenga en cuenta las advertencias sobre el mantenimiento (véase Apartado 3).
- Si se ausenta del lugar donde está la caja, asegúrela además con la cerradura de cilindro.
- No meta nunca la llave dentro de la caja.
- No deje nunca la llave colgada en la caja.

I.2 Garantía limitada

Según las condiciones establecidas en esta “Garantía limitada”, la empresa Mogler garantiza que este producto no tendrá ni en el momento de su compra ni hasta dos (2) años después ningún defecto del material, de diseño ni de fabricación. Si tiene que recurrir a la garantía de su caja Mogler, devuelva la caja en el comercio donde la compró o diríjase a la empresa Mogler.

Si este producto presentara defectos del material o de fabricación durante el periodo de validez de la garantía, a pesar de haber sido utilizado correctamente y haber recibido el servicio técnico apropiado, el comercio o la empresa Mogler reparará o sustituirá la caja según crea conveniente y basándose en las condiciones establecidas anteriormente.

1.2.1 Términos de la garantía

Esta garantía sólo será válida si se presenta el ticket de compra del producto que hay que reparar o sustituir que el comerciante le entregó al comprador. La empresa Mogler se reserva el derecho de rehusar las prestaciones de garantía si se elimina o se modifica esta información tras comprar la caja.

Esta garantía no será válida en caso de que el producto presente defectos como consecuencia del desgaste normal, de un uso incorrecto o abuso, incluyendo, entre otros, su aplicación y mantenimiento. Del mismo modo, la garantía tampoco será válida en caso de que se produzcan fallos en el producto ocasionados por accidentes, cambios y adaptaciones, por fuerza mayor o por haber entrado en contacto el producto con algún líquido.

Esta garantía no será válida en el caso de que se produzcan fallos en el producto como consecuencia de reparaciones deficientes, cambios o servicios técnicos no efectuados por personal autorizado por la empresa Mogler.

NO EXISTE NINGUNA GARANTÍA EXPRESA, NI ESCRITA NI ORAL, APARTE DE ÉSTA IMPRESA Y LIMITADA. CUALQUIER GARANTÍA IMPLÍCITA, INCLUSO LA GARANTÍA DE CALIDAD USUAL O DE IDONEIDAD PARA UNA DETERMINADA FINALIDAD, ESTÁ RESTRINGIDA A LARGO PLAZO POR ESTA LIMITACIÓN DE GARANTÍA. LA EMPRESA MOGLER NO RESPONDERÁ EN NINGÚN CASO (ENTANTO EN CUANTO DICHA EXCLUSIÓN SEA ADMISIBLE POR LEY) ANTE DAÑOS SECUNDARIOS O CONSECUENCIAS DEL TIPO QUE SEAN, INCLUYENDO, ENTRE OTROS, PÉRDIDA DE BENEFICIO O PERJUICIOS ECONÓMICOS.

En algunos países/estados no se permite la exclusión o restricción de la responsabilidad ante daños secundarios y consecuencias o la restricción de la duración de las garantías implícitas. En dichos casos no se podrán aplicar las restricciones y exclusiones anteriores. Esta garantía no merma ni los derechos de los clientes en cuyos países sí es aplicable ni sus derechos frente al comerciante que resulten del contrato de compraventa.

I.3 Advertencias de seguridad

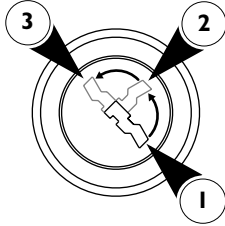
- ! Coloque y asegure todos los cables de manera que no pueda producirse ningún daño porque estén oprimidos o enganchados.
- ! Desconecte siempre el dispositivo de control antes de montar los cajones de la caja.
- ! Desconecte siempre la impresora y el ordenador/caja antes de sacar el enchufe de alimentación de red.
- ! Saque el enchufe de alimentación de red antes de abrir los equipos conectados a la red (por ejemplo, cuando tenga que cambiar algún recambio o configurar la interfaz).

I.4 Instalación

Recibirá cerrada la caja con tapa de resorte.

- Para montar la caja, debe quitar la bandeja extraíble del receptáculo (véase Apartado I.4.2).

I.4.1 Primera apertura de la caja

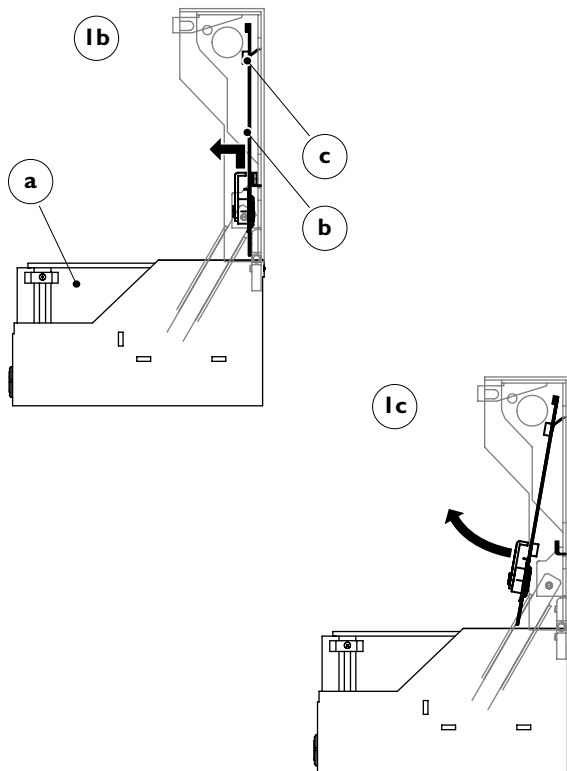


La llave de la caja la encontrará en el sobre junto con el manual de instrucciones.

- Desbloquee la cerradura de cilindro.
 - Posición de la llave **1** = caja con la cerradura bloqueada
 - Posición de la llave **2** = caja con la cerradura desbloqueada (en funcionamiento)
 - Posición de la llave **3** = la caja se abre (también para apertura de emergencia)
- Abra la caja

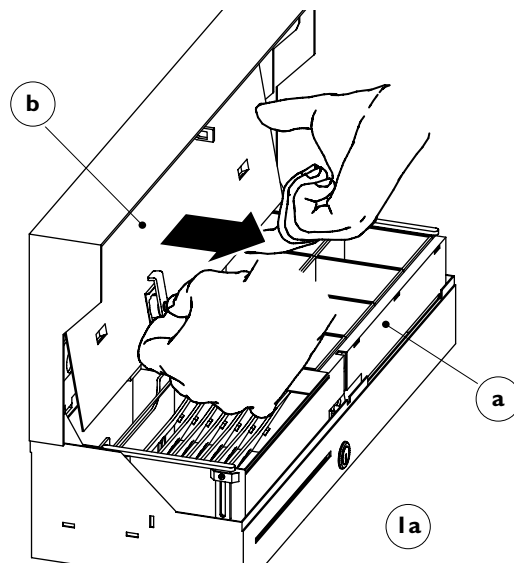
Cajas con tapa de resorte

I.4.2 Bandeja extraíble de la caja

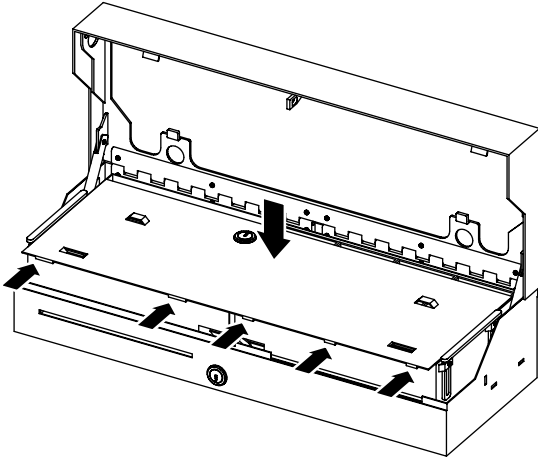


La bandeja extraíble de la caja **a** sólo se puede sacar si la tapa **b** se saca primero de la caja (ilustración **Ia**).

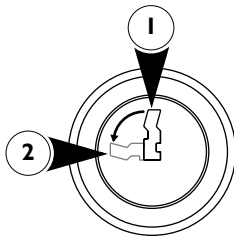
- Abra la caja
- Empuje con ambas manos la tapa **b** hacia arriba y estire ligeramente de ella hasta que quede libre de las lengüetas **c** (ilustración **Ib**).
- Saque la tapa tirando hacia abajo (ilustración **Ic**).



Cajas con tapa de resorte

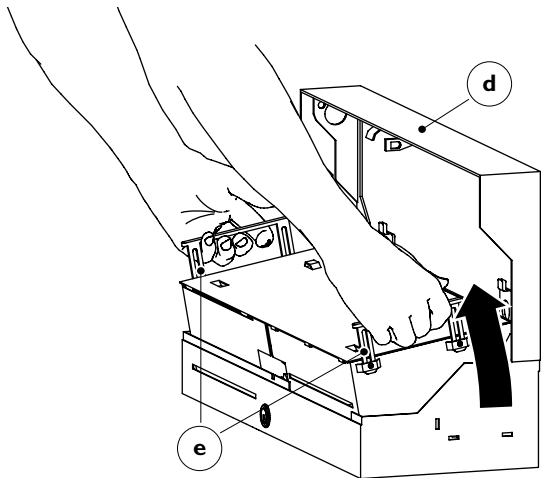


- Ponga la tapa encima de la bandeja extraíble de la caja.
- Fíjese en que la tapa se ajuste al borde cuando la cierre con llave.

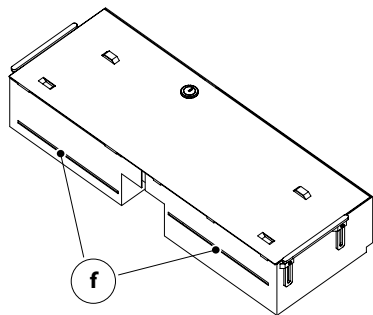


- Bloquee la cerradura de la tapa.
 - Posición vertical de la llave **1** = tapa con la cerradura bloqueada
 - Posición horizontal de la llave **2** = tapa con la cerradura desbloqueada

Cajas con tapa de resorte

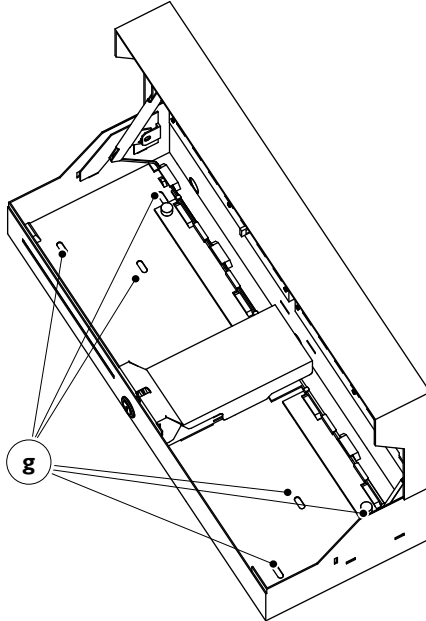


- Saque la bandeja extraíble, tirando de las dos asas **e** (que están a la derecha y a la izquierda), de la caja.
- Cuando esté sacándola, inclínela ligeramente hacia sí.



Advertencia: Las ranuras de entrada **f** de la bandeja extraíble están abiertas incluso cuando la tapa **d** está cerrada.

I.4.3 Montaje de la caja



- ! En el montaje de la caja con tapa de resorte utilice, a ser posible, los tornillos adjuntos para evitar que la bandeja extraíble se quede enganchada o experimente algún rasguño.

- ! Mientras esté montando la caja en la placa de soporte, fíjese en que la perforación prevista para la apertura de emergencia en la parte inferior de la caja permanezca totalmente accesible (véase Apartado 2.2.3).

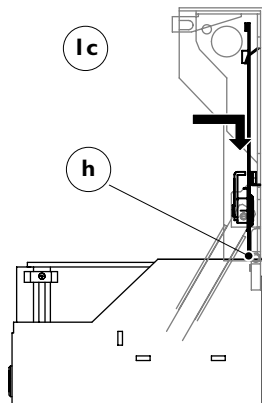
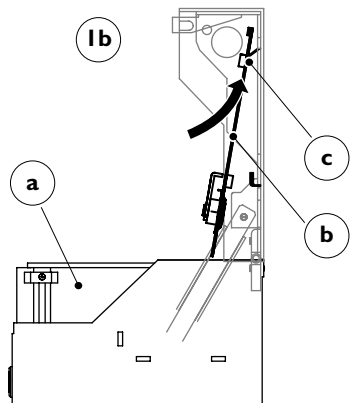
- Sujete la caja a la placa de soporte mediante los agujeros ovalados **g**.

- ! Mientras esté montando la caja, fíjese en que la tapa de resorte se mueve libremente y no roza con nada (p. ej. con el borde de un mostrador).

- Vuelva a poner la bandeja extraíble dentro de la caja.
- Desbloquee la cerradura y quite la tapa.

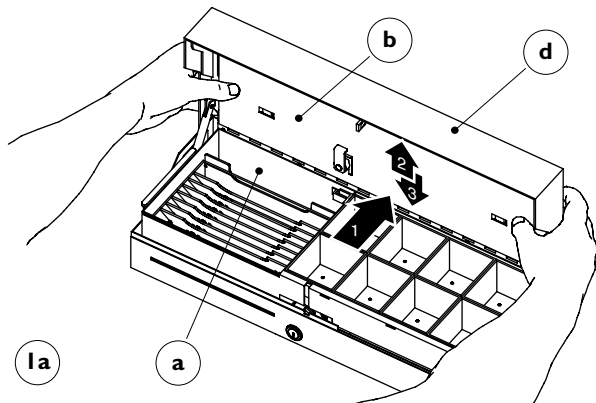
Cajas con tapa de resorte

I.4.4 Colocación de la tapa de la bandeja extraíble en la caja



Mientras esté funcionando la caja, puede sujetar la tapa **b** de la bandeja extraíble **a** en la tapa de la caja (ilustración **Ia**).

- Ponga el borde de la tapa **b** sobre la bandeja extraíble **a**.
- Sujete con las manos la tapa de la caja **d** y empuje con los pulgares la tapa **b** por debajo de las lengüetas superiores **c** (ilustración **Ia+Ib**).
- Apriete la tapa de la bandeja extraíble contra la tapa de la caja y llévela hacia abajo hasta que quede sujeta en las lengüetas inferiores **h** (ilustración **Ic**).



2 Puesta en funcionamiento

Mediante los módulos de caja de la empresa Mogler, se puede utilizar ésta con todos sus programas para PC, con cajas registradoras, balanzas e impresoras de tickets habituales en el comercio. Si desea recibir indicaciones especiales para programadores (requisitos del software y ejemplos de programas), sólo tiene que pedirnoslas.

En el albarán de entrega encontrará información sobre la conexión más adecuada para la caja. Si tuviera cualquier pregunta, no dude en dirigirse a la empresa Mogler con el número de serie de la caja.

2.1 Conexión de la caja con tapa de resorte

- ! Desconecte siempre la impresora y el ordenador antes de conectar la caja (a excepción de la conexión USB).
- ! Las cajas sólo se pueden conectar si el voltaje indicado en la placa de datos técnicos coincide con la tensión de suministro existente.
 - Si necesita una tensión especial, pídanosla.
- ! Los electroimanes de liberación se han diseñado para que la caja funcione apretando brevemente una sola vez.
 - Evite sobrecargar el imán como, p. ej., cuando aprieta constantemente una tecla.

2.2 Apertura de la caja

Las cajas con tapa de resorte se pueden abrir mediante su software sin importar la variante de conexión utilizada.

En el caso de que ya no pueda abrir la caja:

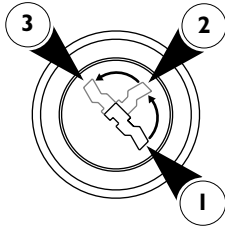
- Asegúrese de que todas las conexiones soldadas y enchufes estén conectados correctamente.
- Compruebe la configuración del software de la caja.

Encontrará más indicaciones sobre las posibles causas de los fallos y sus soluciones en el Apartado 4.

2.2.1 Consulta del estado

La consulta del estado, es decir, si la caja está abierta o cerrada, se puede efectuar mediante un microinterruptor que se integra (si lo desea) en el dispositivo de bloqueo.

2.2.2 Cerradura de cilindro



Con la cerradura de cilindro, se puede abrir la caja, bloquear su cerradura o desbloquearla:

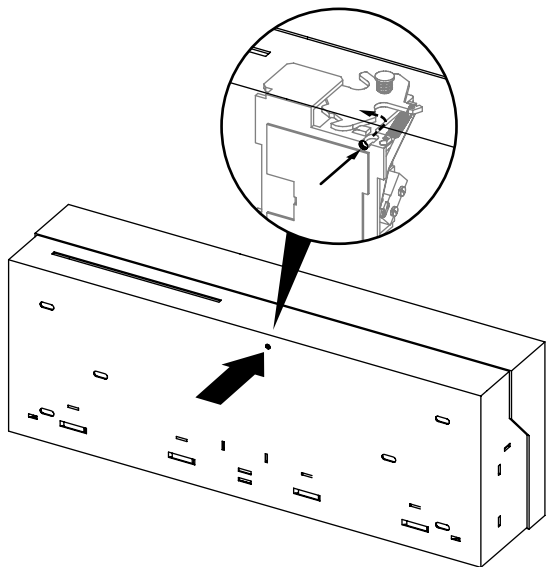
- Desbloquee la cerradura de cilindro.
 - Posición de la llave **1** = caja con la cerradura bloqueada
 - Posición de la llave **2** = caja con la cerradura desbloqueada (en funcionamiento)
 - Posición de la llave **3** = la caja se abre (también para apertura de emergencia)

! Saque la llave cuando haya desbloqueado la caja. De este modo, evita que se rompa la llave o que la caja se bloquee si se gira ésta sin querer.

! No meta nunca la llave dentro de la caja.

Cajas con tapa de resorte

2.2.3 Cajas sin cerradura de cilindro

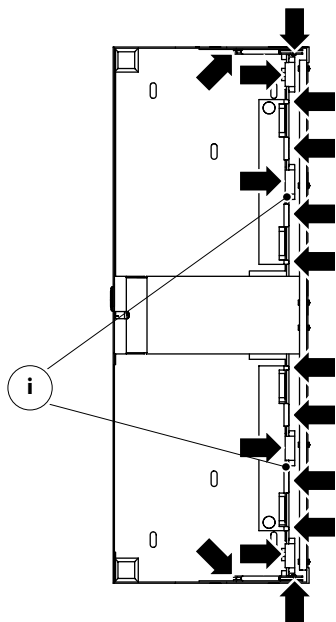


! Si necesita realizar una apertura de emergencia, la perforación prevista en la parte inferior de la caja para estos casos debe estar totalmente accesible.

En caso de necesitar la apertura de emergencia de una caja sin cerradura de cilindro (versión especial), proceda de la siguiente manera:

- Déle la vuelta a la caja (si es posible).
- Desbloquee la palanca de bloqueo con un destornillador de estrella.

3 Mantenimiento



! Mantenga limpio el receptáculo de la caja.

Si, a pesar de todo, la suciedad dificulta la apertura de la caja:

- Saque la bandeja extraíble de la caja (véase Apartado 1.4.2).
- Limpie el receptáculo.
- Engrase el resorte del fondo **i** con grasa.

4 Solución de problemas

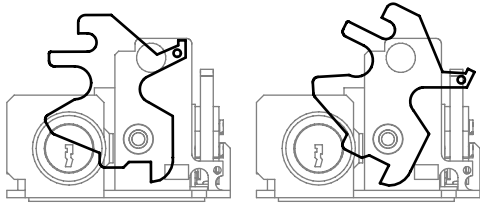
4.1 Corte de corriente

En caso de producirse un corte de corriente o una desconexión involuntaria, tiene que abrir la caja con la cerradura de cilindro.

→ Véase Apartado 2.2.2: Apertura de emergencia con llave

- Compruebe que el suministro de corriente esté asegurado o que el enchufe esté conectado.

4.2 La tapa de la caja no se puede cerrar



Bloqueada

Desbloqueada

! No cierre nunca la tapa de la caja a la fuerza.

Posible causa: Dispositivo de bloqueo bloqueado

- Asegúrese de que la cerradura esté desbloqueada.
 - Véase Apartado 2.2.2: Apertura de emergencia con llave

Posible causa: Objetos en el receptáculo de la caja o en su bandeja extraíble

- Asegúrese de que no haya nada debajo de la bandeja extraíble de la caja.
- Asegúrese de que no haya nada debajo de los compartimentos para monedas y billetes.

Posible causa: La tapa está todavía sobre la bandeja extraíble o no está bien colocada en la caja

- Asegúrese de que la tapa de la bandeja extraíble esté bien sujeta (véase Apartado 1.4.4).

4.3 La caja no se puede abrir

Proceda de la siguiente manera:

- Asegúrese de que todos los enchufes estén conectados.
- Compruebe, si fuera preciso, que la impresora esté conectada y lista para funcionar.
- Verifique que las conexiones soldadas y los enchufes estén bien conectados.
- Desconecte el ordenador/caja y vuelva a ponerlos en marcha a continuación.

En el caso de que no haya podido subsanar el error:

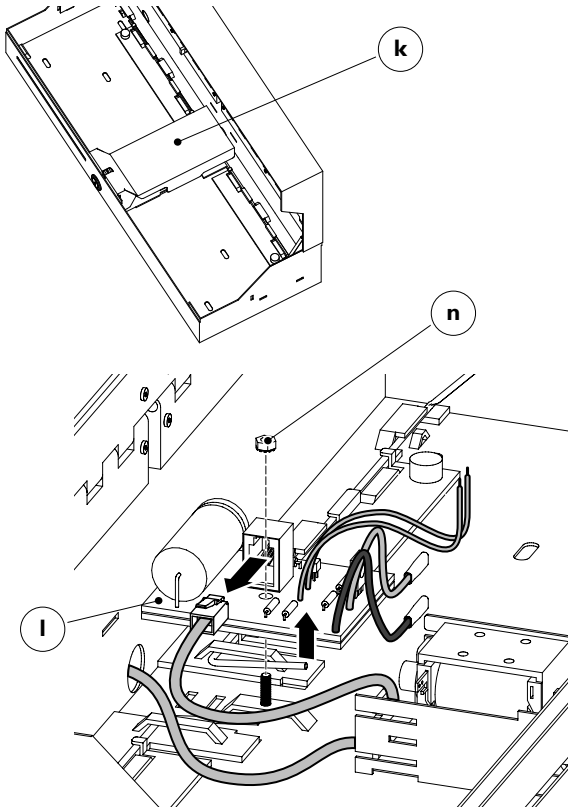
- Saque los enchufes de los equipos externos y quite el enchufe.
- Saque la bandeja extraíble de la caja (véase Apartado 1.4.2).
- Quítele la tapa.
- Asegúrese de que el cable de conexión no esté oprimido o dañado.
 - Cambie, si fuera preciso, el cable de conexión (véase abajo: cambio del cable de conexión).
- Compruebe que los enchufes del electroimán de liberación estén bien conectados.
- Examine el electroimán de liberación en busca de daños visibles.
 - Cambie, si fuera preciso, el imán (véase abajo: cambio del electroimán de liberación).

Desmontaje del electroimán de liberación y del microinterruptor

- Saque los enchufes de los equipos externos.
- Saque la bandeja extraíble de la caja (véase Apartado 1.4.2).
- Quítle la tapa **k** que hay encima del dispositivo de bloqueo.

- ! Apúntese los colores y las conexiones de los cables.
- ! Recuerde dónde están colocados los cables de conexión.
- Saque todos los enchufes.

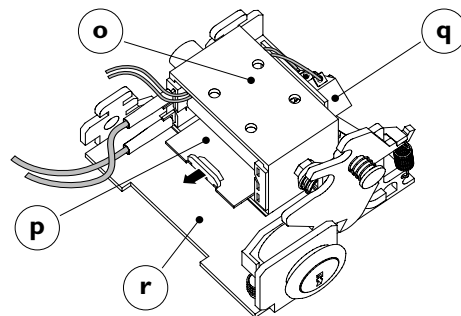
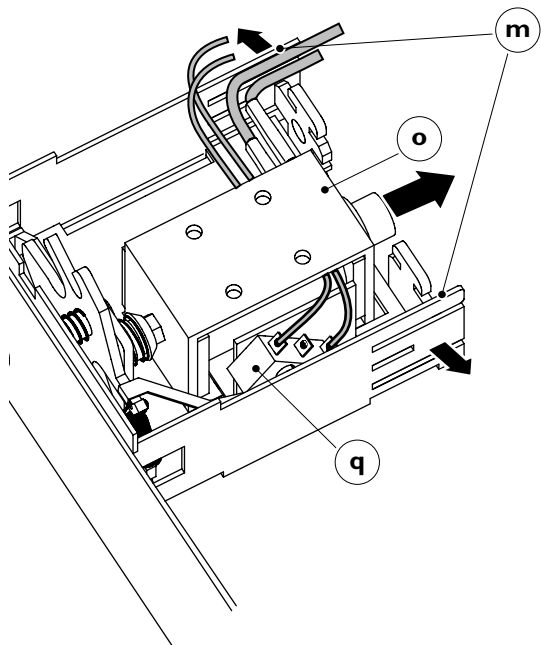
- Quite, si fuera preciso, la placa de control (opcional) **l**.
Proceda de la siguiente manera para desmontar la placa de control:
- Quite la tuerca **n** de la placa de control **l**.
- Saque la placa de control de la caja.



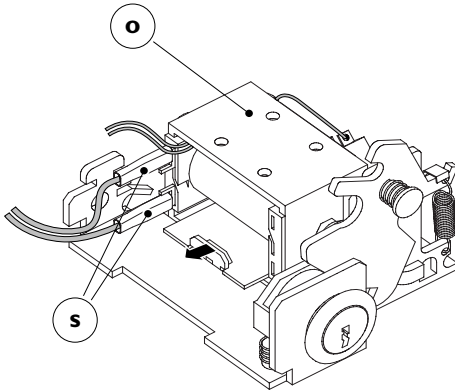
Cajas con tapa de resorte

- Curve los soportes **m** hacia fuera.
- Saque del soporte, con ayuda del electroimán de liberación **o**, el ángulo del ensamblaje.

- Curve el ángulo **r** hacia fuera y saque la plaquita de metal **p**.
- Quite el electroimán de liberación y el ángulo del soporte con el microinterruptor **q**.

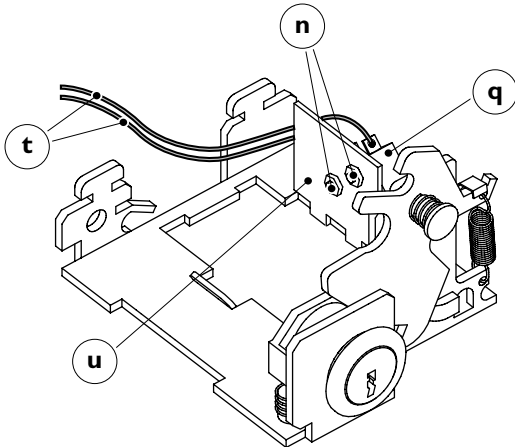


Cambio del electroimán de liberación



- ! Apúntese los colores y las conexiones de los cables.
- ! Recuerde dónde están colocados los cables de conexión.

- Saque todas las conexiones soldadas **t** del microinterruptor **q**.
- Desconecte los enchufes **s** del electroimán **v**.
- Cambie el electroimán.
- Monte todos los componentes siguiendo el orden contrario.
- Vuelva a poner la tapa.
- Vuelva a poner la bandeja extraíble (véase Apartado 1.4.2).



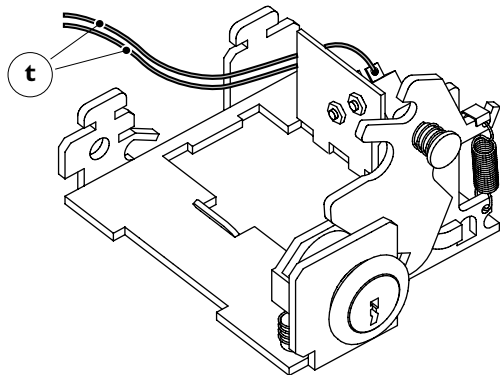
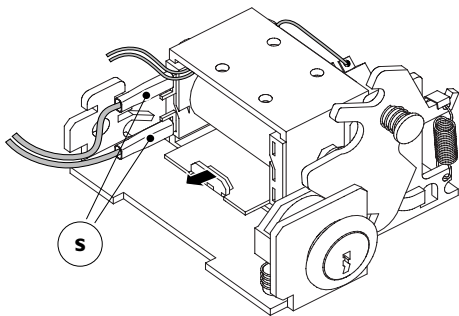
Cambio del microinterruptor

- ! Apúntese los colores y las conexiones de los cables.
- ! Recuerde dónde están colocados los cables de conexión.

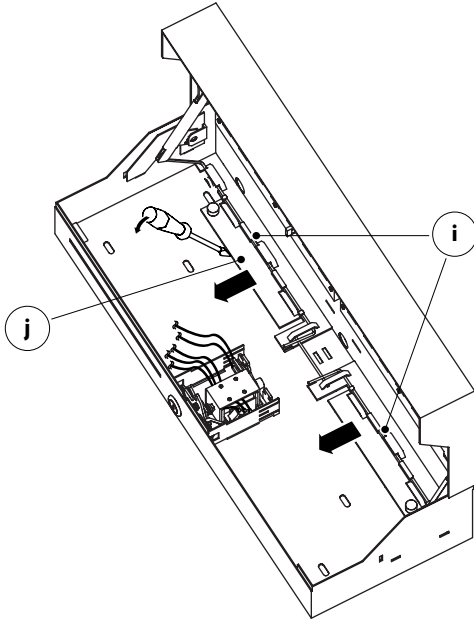
- Saque, si fuera preciso, todas las conexiones soldadas **t** del microinterruptor **q**.
- Quite las tuercas **n** que hay en el ángulo del soporte **u** del interruptor.
- Cambie el interruptor.
- Monte todos los componentes siguiendo el orden contrario.
- Vuelva a poner la tapa.
- Vuelva a poner la bandeja extraíble (véase Apartado 1.4.2).

Cambio de los cables de conexión

- ! Apúntese los colores y las conexiones de los cables.
- ! Recuerde dónde están colocados los cables de conexión.
- Saque todos los enchufes y conexiones soldadas (**s** y **t**).
- Cambie los cables de conexión.
- Monte todos los componentes siguiendo el orden contrario.
- Vuelva a poner la tapa.
- Vuelva a poner la bandeja extraíble (véase Apartado 1.4.2).



Cambio del resorte del fondo



- ! Preste atención, cuando realice el cambio, a las advertencias adicionales que se adjuntan con los recambios incluidos.
- Quite el seguro **j** del resorte del fondo **i**.
- Cambie el resorte roto.
Advertencia: cambie siempre los dos resortes del fondo al mismo tiempo.
- Monte todos los componentes siguiendo el orden contrario.

4.4 No aparece indicado el estado

Posible causa: Transmisión de datos defectuosa

- Asegúrese de que todos los enchufes estén bien conectados.
- Compruebe que las conexiones del microinterruptor no se han soltado en el receptáculo de la caja.
 - Para solucionar los fallos, véase también Apartado 4.3: Cambio del microinterruptor
- Asegúrese de que los cables de conexión no estén cortados ni oprimidos.
- Cambie, si es preciso, los cables de conexión.
 - Véase Apartado 4.3: Cambio de los cables de conexión

Posible causa: El microinterruptor es defectuoso

- ! Saque los enchufes de los equipos externos y quite el enchufe de alimentación de red.
- Saque de la caja la bandeja extraíble (véase Apartado 1.4.2).
- Quítele la tapa que hay encima del dispositivo de bloqueo.
- Quite, si fuera preciso, la placa de control (véase Apartado 4.3).
- Cambie el microinterruptor (véase Apartado 4.3).

4.5 Otros

La llave está rota

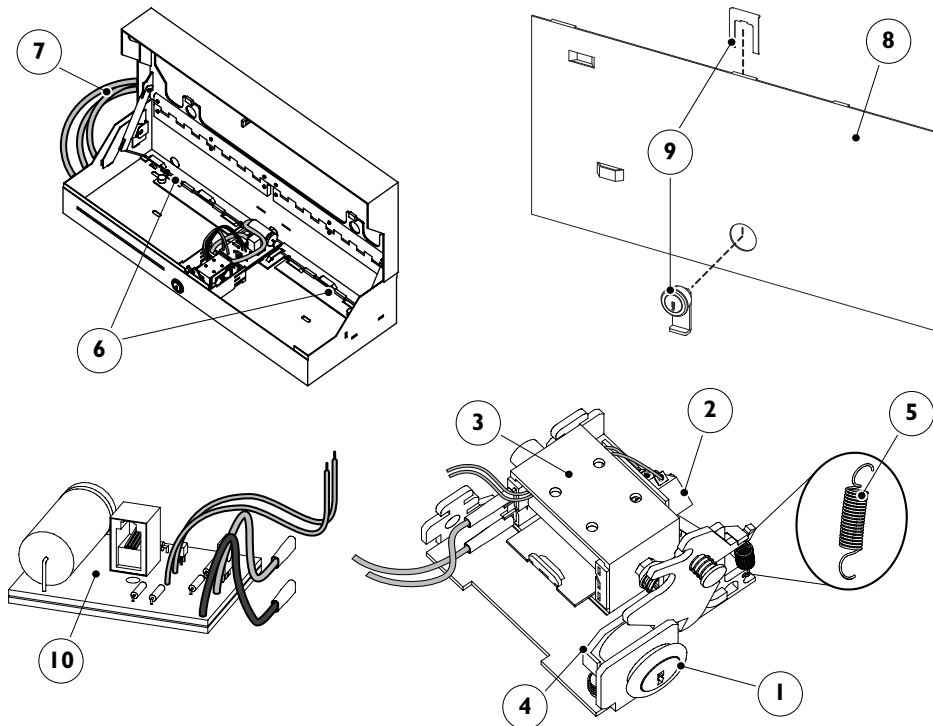
- Póngase en contacto con su comercio.

5 Apéndice

5.1 Lista de recambios

Cuando vaya a pedir piezas de recambio, indique el número del artículo, el tipo de caja o de cajón y el número de serie.

Ilustr.	Pieza de repuesto n°	Denominación
1	900-001	Cerradura de cilindro con resorte
2	900-004	Microinterruptor
3	900-005	Imán
4	900-007	Dispositivo de bloqueo
5	900-301	Resorte de tracción del dispositivo de bloqueo
6	900-302	Resorte del fondo (kit de dos: para la derecha y la izquierda), incl. soporte
7	900-100	Cables de conexión
8		Tapa de la bandeja extraíble de la caja
9	900-002	Cerradura de cilindro con resorte (Tapa de la bandeja extraíble de la caja)
10	900-110	Placa de control (opcional)



5.2 Accesorios

Encontrará otros accesorios, como el conjunto de cajones y los compartimentos para monedas y billetes, en el catálogo.

Le recomendamos que utilice exclusivamente bandejas extraíbles de la empresa Mogler para garantizarle un uso óptimo y sin averías.

5.3 Datos técnicos

Dimensiones

Anchura	460 mm
Profundidad	162 mm
Altura	100 mm
Peso total (sin monedas)	3,8 kg

Valores de conexión estándar

Voltaje	12/24V
---------	--------



Le asesoraremos con mucho gusto. ¡Llámenos!

Mogler-Kassen GmbH
Obere Mühle 17
D-74906 Bad Rappenau-Bonfeld
Teléfono: +49 - 70 66 - 99 44-10
Telefax: +49 - 70 66 - 99 44-11

Internet: <http://www.mogler.de>
Correo electrónico: technik@mogler.de

Impreso en Alemania
03/2004